



株主・投資家の皆様へ

# Keisei Business Report

第176期報告 2018.4.1 » 2019.3.31

**京成電鉄株式会社**

証券コード：9009

# CONTENTS

## 中期経営計画 「E4プラン」策定

P3-4 特集 長期経営計画  
「Evolution Plan」達成への最終ステージ

## 地域社会の発展に向けた 「産学連携」の取り組み

P8 CSRの取り組み

P2 トップメッセージ

P5-7 トピックス

P9-10 数字でみる KEISEI

P11-12 株主優待制度のご案内

P13 営業エリア案内

P14 株主様向け施設見学会 & プレゼントのご案内

## 京成グループ理念

### グループ経営理念

京成グループは、お客様に喜ばれる良質な商品・サービスを、安全・快適に提供し、健全な事業成長のもと、社会の発展に貢献します。

### グループ行動指針

- 安全** 私たちは、安全・安心を第一に行動します。
- 接客** 私たちは、あいさつを励行し、お客様の立場にたって行動します。
- 成長** 私たちは、絶えず自己革新し、新たな価値を創造します。
- 企業倫理** 私たちは、すべての人を大切にし、法令・規則を遵守します。
- 環境** 私たちは、自然環境に配慮し、行動します。

### グループスローガン

いろんな笑顔を結びたい 京成グループ

# トップメッセージ

株主の皆様におかれましては、平素より格別のご高配を賜り厚く御礼申し上げます。

代表取締役社長 小林敏也



第176期(2018年4月1日から2019年3月31日まで)の業績及び当社グループにおける取り組みにつきましてご報告するにあたり、一言ごあいさつ申し上げます。

当連結会計年度におけるわが国経済は、企業収益や雇用情勢の改善が続く中、個人消費に持ち直しの動きが見られるなど、緩やかに回復いたしました。

このような状況の中で、当社グループは、全事業にわたり積極的な営業活動を展開するとともに、より一層の経費削減に取り組むなど、業績の向上に努めたほか、「BMK(ベストマナー向上)推進運動」にも引き続き取り組み、お客様サービスの向上を図ってまいりました。

その結果、営業収益は2,615億5千3百万円(前期比2.6%増)となり、営業利益は316億8百万円(前期比5.1%増)となりました。経常利益は507億2千万円(前期比7.6%増)となり、親会社株主に帰属する当期純利益は386億4千2百万円(前期比11.0%増)となりました。

当社グループを取り巻く事業環境は、少子高齢化、国際情勢等の影響により、先行き不透明な状況が続くものと予想されます。当社グループは、2019年度から新たにスタートさせております中期経営計画「E4プラン」(2019年度～2021年度)

を着実に推進し、事業の中核である運輸業の競争力・収益力をさらに強化するとともに、沿線に密着した堅実な総合生活産業を展開し、地域経済を代表する企業グループの地位を拡充してまいります。また、「E4プラン」は、2010年度より推進している長期経営計画「Evolution Plan(Eプラン)」(2010年度～2021年度)の最終段階であり、その先の「ポストEプラン」に向け、先を見据えた持続的な成長を目指し、新たな成長ビジョンを確立してまいります。

当社グループは、グループ経営理念に基づき、「安全・安心」と、お客様に喜ばれる商品・サービスを提供し、沿線を中心とする地域の発展に寄与してまいります。また、コンプライアンス・リスク管理体制を充実させ、内部統制システムの強化に努めるとともに、常に自然環境との調和に配慮するなど、企業の社会的責任の遂行に取り組んでまいります。さらに、お客様第一主義を徹底し、「BMK(ベストマナー向上)推進運動」を浸透させ、選ばれる京成グループを構築してまいります。

株主の皆様には、今後ともなお一層のご支援、ご鞭撻を賜りますようお願い申し上げます。

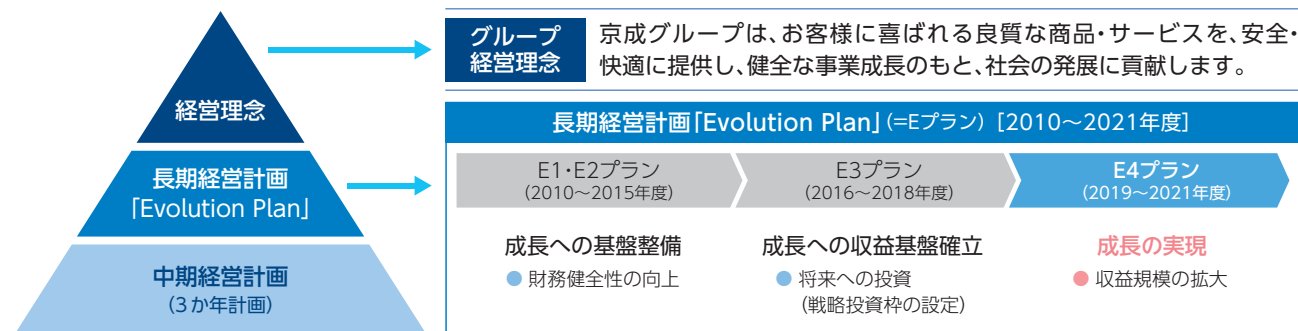
2019年6月

長期経営計画「Evolution Plan」達成への最終ステージ

## 中期経営計画「E4プラン」策定

当社グループは、京成グループ長期経営計画「Evolution Plan (= Eプラン、2010～2021年度)」を推進しており、その第3ステップとなる中期経営計画「E3プラン」では、インバウンド需要の取り込みを強化したほか、戦略投資枠を活用し収益賃貸物件の取得やM&Aを推進した結果、各数値目標を達成し、営業収益についても過去最高となりました。

今回、「Eプラン」の最終ステージとなる中期経営計画「E4プラン」(2019～2021年度)を新たに策定いたしましたので、その概要をご報告いたします。



### 「E4プラン」(2019～2021年度)

#### 基本方針

- グループ経営強化による収益拡大の確実な実現
- 安全かつ安心なサービスの提供
- 社会的要請に対応した経営推進体制の確立

#### 数値目標

	2018年度(実績)	2021年度(目標)
営業収益	2,616億円	2,900億円以上
営業利益	316億円	330億円以上
営業利益率	12.1%	11.3%以上
有利子負債残高 (EBITDA倍率)	3,200億円 5.6倍	上限3,200億円 上限5.1倍

#### 戦略投資枠

中長期的な収益拡大に向けた投資に対応するため「E4プラン」期間で500億円程度の戦略投資枠を設定

## E4プラン基本戦略

### 1 地域社会との共生による京成グループのプレゼンス強化

- 千葉エリアの活性化
- 生活サービス事業の拡充
- 優良な住環境の提供
- BRT事業の推進 [トピックス 6ページ](#)
- 自治体・教育機関等との連携強化



2021年度開業予定の千葉中央駅西口ビル(完成予想CG)



葛飾区及びゆ集英社と連携した駅の特別装飾 ©高橋陽一/集英社・2018キャプテン翼製作委員会

### 2 グループ経営体制の充実並びにコーポレート・ガバナンスの強化

- グループタクシー事業の再編 [トピックス 6ページ](#)
- CSR活動の推進
- グループ経営体制の充実

### 3 インバウンド市場の深耕

- 空港アクセスのさらなる利便性向上
- 訪日外国人受入体制の強化
- 海外プロモーションの強化
- 海外旅行会社等との提携拡大



スカイライナー増備(8→9編成)による運行本数増



成田スカイアクセス線への新形式車両(3100形)導入(2019年度～)

### 4 既存事業の強化による収益拡大

- 収益賃貸物件の開発・取得
- M&Aや外部パートナーとの連携推進

台東区元浅草賃貸マンション(完成予想CG)



### 5 安全・安心の確保並びにサービス品質の向上

- 災害対策の強化
- 連続立体交差事業の推進
- バリアフリー化・省エネルギー化の推進
- 鉄道設備の機能向上
- ホーム安全対策の強化 [トピックス 5ページ](#)
- お客様サービスの向上



ホームドアの設置を推進

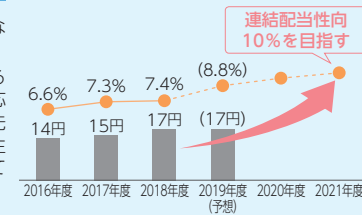
### 6 新たな成長ビジョンの確立

「ポストEプラン」だけでなく、さらにその先を見据えた持続的な成長を目指し、輸送力増強の検討を深度化するほか、最適な事業構成や人員配置、組織体制の検討を継続いたします。

#### 株主還元

連結配当性向及び1株当たり配当金(年間)の推移

- 安定的かつ継続的な配当を実施。
- 鉄道事業における将来の需要増に対応する成長投資を優先しつつ、さらなる株主還元の充実を図ってまいります。



## 鉄道事業

スカイライナーをご利用の  
お客様が3,000万人を達成

2010年7月の成田スカイアクセス開業以降にスカイライナーをご利用されたお客様が3,000万人に達したことを記念して、2018年10月に成田空港駅において記念式典を開催いたしました。



「スカイライナーご利用3,000万人達成記念式典」の様子



記念ヘッドマークを掲出したスカイライナーに乗車したお客様をお見送り

- 2010年 7月 成田スカイアクセス開業  
3代目京成スカイライナー (AE形)  
成田スカイアクセス経由での運行を開始
- 2013年 12月 ご利用者数 1,000万人達成
- 2015年 5月 ご利用者数 1,500万人達成
- 2016年 9月 ご利用者数 2,000万人達成
- 2017年 11月 ご利用者数 2,500万人達成

## 鉄道事業

## 京成上野駅のリニューアルが完了

2020年の東京オリンピック・パラリンピックに向けて、訪日外国人をはじめお客様のさらなる増加が見込まれる京成上野駅のリニューアル工事が完了いたしました。上野エリアの観光をより便利にお楽しみ頂くため、東京都観光情報センターのリニューアルや手荷物預かりカウンターの新設を行ったほか、お土産店やドラッグストア等の新たな店舗がオープンいたしました。

また、ウォークインタイプのお客様カウンターの新設や幅広自動改札機の増設等を実施し、駅サービス施設の改良を図りました。

開放感のある駅改札外コンコース。  
柱にはデジタルサイネージを設置新設した手荷物預かり  
カウンター

## 鉄道事業

## ホーム安全対策の強化

駅ホームにおけるさらなる安全性向上のため、前年度の日暮里駅下りホームに続き、日暮里駅上りホーム及び空港第2ビル駅にホームドアを設置いたしました。また、ホームからの転落事故防止を目的に、8駅においてベンチの向きを「線路に対し並行」から「線路に対し垂直」に変更いたしました。

なお、2019年度中には、成田空港駅へのホームドアの設置を予定しております。



空港第2ビル駅のホームドア

「線路に対し垂直」に設置  
したベンチ (八千代台駅)

## 鉄道事業

## 台湾の桃園メトロと連携

当社は、台湾の桃園国際空港へのアクセスを担う桃園大衆捷運股份有限公司(桃園メトロ)との間で、両社の事業発展を図ることを目的に、新たに相互連携に関する合意書を締結いたしました。本合意書に基づき、両社の車両やデジタルサイネージ等を活用した共同プロモーションを実施したほか、共同企画乗車券「旅行「台湾↔東京」乗車券」を発売し、相互誘客を図りました。

台北駅広告看板  
(イメージ)

スカイライナー車体ラッピング(イメージ)



桃園メトロ車体ラッピング(イメージ)

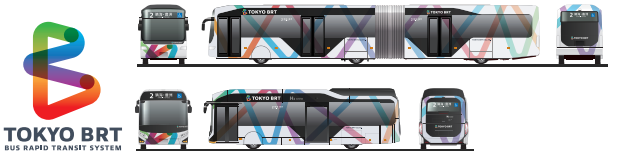


共同企画乗車券発売記者会見の様子

## バス事業

都心と臨海地域とを結ぶBRT  
の名称が「東京BRT」に決定

東京都と京成バス(株)は、臨海地域の交通需要の増加に対応し、地域の発展を支えるため、環状第2号線を中心に都心と臨海地域とを結ぶ新しい交通機関であるBRT(バス高速輸送システム)の整備に向けて取り組んでおります。今般、このBRTの名称が「東京BRT」に決定いたしました。今後は、2022年度以降の本格運行開始に向け、運行主体となる新会社を2019年度に設立予定です。

TOKYO BRT  
BUS RAPID TRANSIT SYSTEM

※図はデザインの展開イメージを表したものであり、具体的なデザインの導入においては変更になる場合がございます。

## タクシー事業

## グループタクシー事業を再編

千葉県・茨城県内の当社グループタクシー事業を再編いたしました。本年3月1日付で中間持株会社である京成タクシーホールディングス(株)を設立し、営業エリアが重複しているタクシー会社を統合し16社を12社に再編することで、運営体制を強化するとともに、営業力の強化を図りました。また、

今回の事業再編に併せて各社の社名に「京成タクシー」を冠することで、タクシー事業における当社グループの認知度向上を図りました。



## 流通業

### 茨城県アンテナショップ 「IBARAKI sense (イバラキセンス)」の 運営を受託

㈱水戸京成百貨店では、2018年10月にリニューアルオープンした、東京・銀座一丁目にある茨城県アンテナショップ「IBARAKI sense (イバラキセンス)」の運営を行っております。目利きのセンスにより厳選された茨城県の特産品を販売するショップに加え、茨城県産の旬の食材を使用したダイニングやカフェが併設されております。



詳細はこちら



### コンビニエンスストアの 新店舗がオープン

㈱コミュニティ京成では、2018年度に京成曳舟駅構内及びつくばエクスプレス線・流山セントラルパーク駅前にファミリーマートの新店舗をオープンいたしました。これにより、同社が展開するファミリーマートは計50店舗となりました。

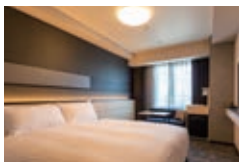


ファミリーマート流山セントラルパーク駅前店

## レジャー・サービス業

### 「京成リッチモンドホテル 東京門前仲町」開業

当ホテルは、当社とロイヤルホールディングス(株)により設立されたケイ・アンド・アール・ホテルデベロップメント(株)が展開する宿泊主体型ホテル「京成リッチモンドホテル」の第1号店です。2021年度には、錦糸町駅から徒歩5分の立地に2号店の開業を予定しております。



詳細はこちら



## 不動産業

### 高架下保育施設 新たに3か所開園

沿線における待機児童の増加や保育施設用地不足といった課題解決の一助となるよう、新三河島駅、青砥駅及び京成曳舟駅高架下の敷地を有効活用し、「まなびの森保育園西日暮里」、「木下の保育園青砥」、「たんぼぼ保育所八広園」の賃貸を開始いたしました。これにより、当社が賃貸している保育施設は計9か所となりました。



まなびの森保育園西日暮里



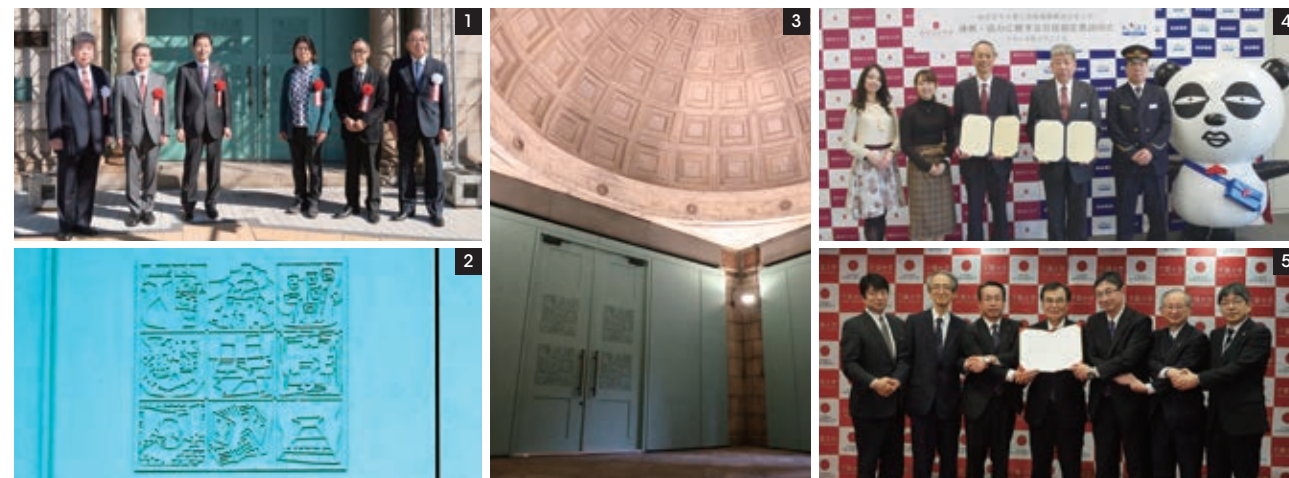
木下の保育園青砥



たんぼぼ保育所八広園

## CSRの取り組み

### ▶ 地域社会の発展に向けた「産学連携」の取り組み



1 旧博物館動物園駅 駅舎リニューアル記念式典の様子 2 日比野克彦氏による出入口扉のデザイン。上野エリアの文化・芸術施設がモチーフ  
3 リニューアル後の駅舎内部(ドーム部分) 4 和洋女子大学との連携協定書調印式の様子 5 「地方創生戦略研究推進プラットフォーム」協定締結式の様子

#### 上野エリアの魅力向上に関する東京藝術大学との 取り組み

東京藝術大学は、上野にキャンパスを有する国内唯一の国立総合芸術大学です。同大学と当社では、文化・観光の振興等の分野で緊密な協力関係を築き、地域社会の発展、ひいては日本の芸術文化の振興を図ることを目的とした連携協定を締結しております。本協定に基づく取り組みの一環として、鉄道施設としては初めて「東京都選定歴史的建造物」に選定された「旧博物館動物園駅 駅舎」において、同大学美術学部長である日比野克彦氏がデザインを手掛けた出入口扉を新設するなどのリニューアルを実施いたしました。また、リニューアルした駅舎を活用し、アートイベントが開催されました。このほか、京成上野駅においては、同大学が作成した列車発車メロディーを導入いたしました。

#### 和洋女子大学との連携

同じく、本年2月には和洋女子大学とも連携協定を締結いたしました。同大学とは、これまで沿線の魅力発信をテーマとする授業の実施や、㈱京成ストアの商品を学生と共同開発するなど、沿線地域の魅力向上及び人材育成に資する取り組みを行っております。

#### 「地方創生戦略研究推進プラットフォーム」創設

本年3月、千葉大学及び千葉県内の企業7社と連携協定を締結し、千葉県内の地方創生を推進していくための新たな枠組みとして「地方創生戦略研究推進プラットフォーム」を創設いたしました。今後、連携して観光振興や地方創生に向けた調査・分析、自治体等への提言等を行ってまいります。

# 数字でみるKEISEI

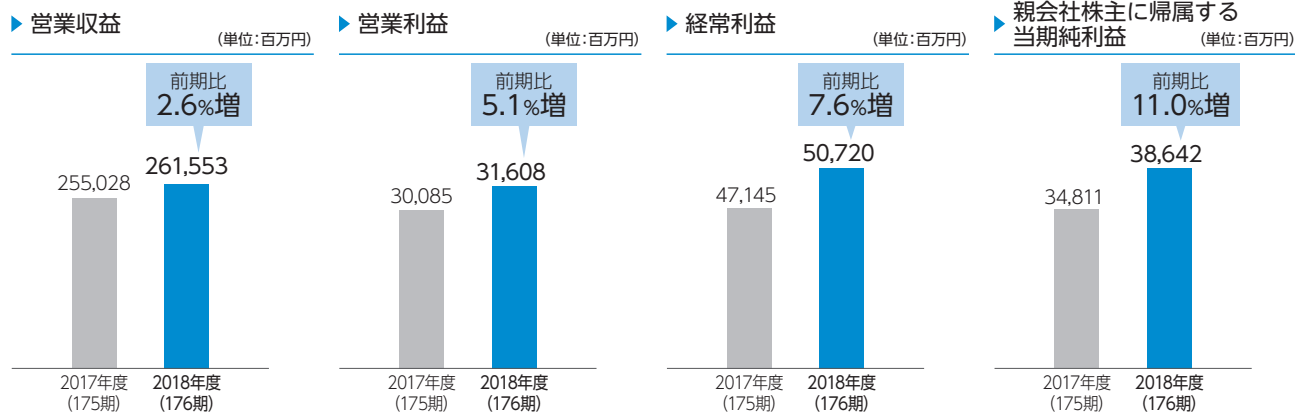
## ▶ 連結決算の概要

(単位:百万円)

	2015年度 (第173期)	2016年度 (第174期)	2017年度 (第175期)	2018年度 (第176期)	2019年度 (第177期) (予想)
営業収益	251,204	245,837	255,028	261,553	280,300
営業利益	28,234	30,048	30,085	31,608	32,300
経常利益	42,572	47,064	47,145	50,720	45,500
親会社株主に帰属する 当期純利益	30,997	35,711	34,811	38,642	32,700
総資産	781,280	795,447	794,712	853,025	—
純資産	296,374	332,344	366,423	402,901	—
営業活動による キャッシュ・フロー	45,759	45,133	47,952	45,851	—
投資活動による キャッシュ・フロー	△19,372	△21,535	△27,023	△53,430	—
財務活動による キャッシュ・フロー	△19,922	△31,787	△19,878	7,246	—
現金及び現金同等物の 期末残高	31,471	23,294	24,417	25,018	—

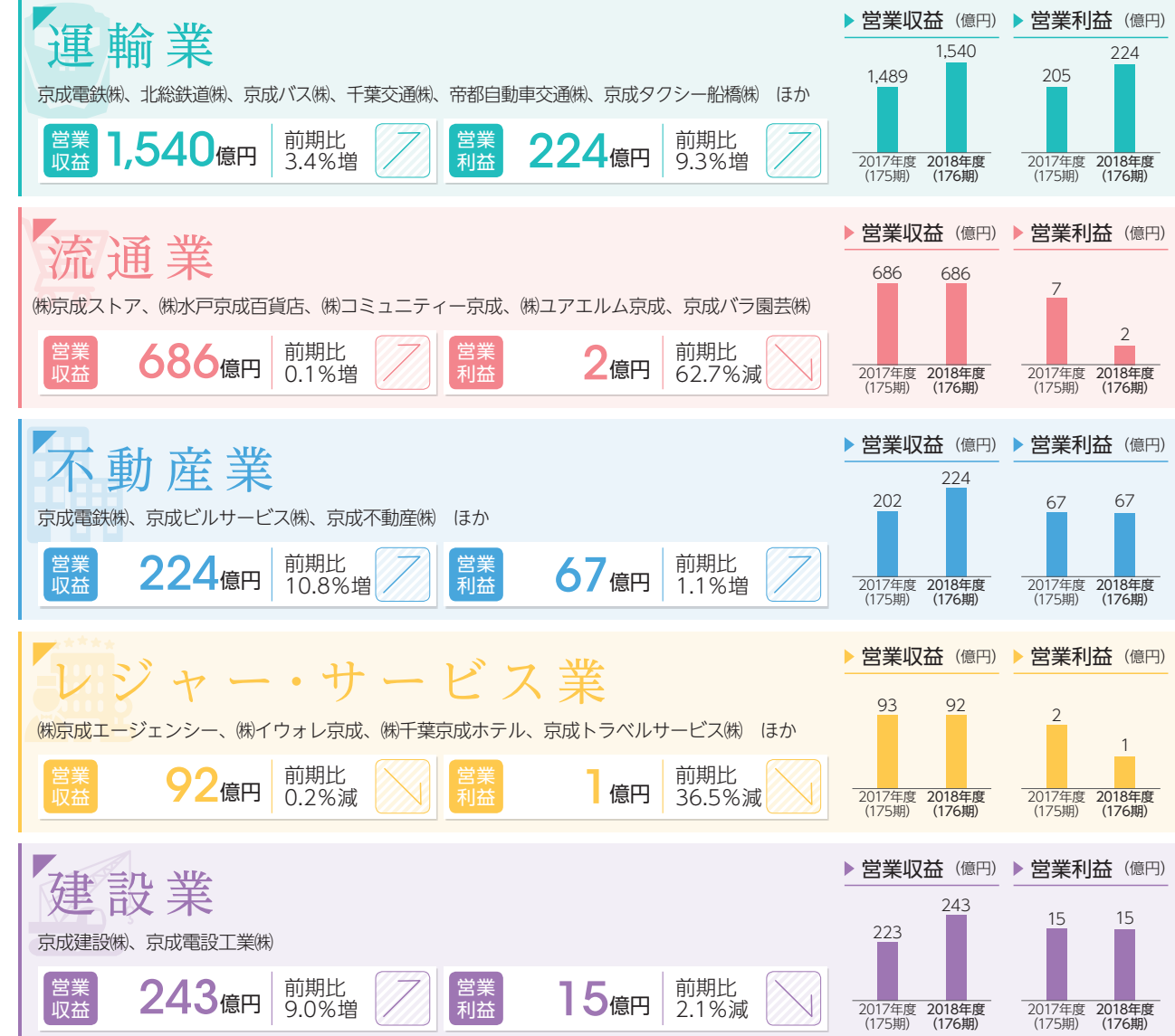
### 2018年度決算のポイント

運輸業における訪日外国人旅客の増加や不動産業における新規賃貸物件の取得等により、営業収益及び各利益項目は、いずれも過去最高を更新いたしました。



(注) 1. 記載金額は百万円未満を切り捨てて表示しております。  
2. 「『税効果会計に係る会計基準』の一部改正」(企業会計基準第28号 平成30年2月16日)等を2018年度の期首から適用しており、2017年度の総資産の金額については、当該会計基準等を遡って適用した後の金額となっております。

## ▶ セグメント別業績



持分法適用関連会社 (株)オリエンタルランド、新京成電鉄(株)、関東鉄道(株)、小湊鉄道(株)、成田空港高速鉄道(株)、東京空港交通(株)

(注) 記載金額は億円未満を四捨五入して表示しております。

# 株主優待制度のご案内

年2回  
送付

基準日  
9月末

11月送付

基準日  
3月末

5月送付

## 株主優待乗車証発行基準

保有株式数	株主優待乗車証の方式	発行枚数		継続保有追加発行枚数	
		9月末(基準日)	3月末(基準日)		
100株以上 500株未満	回数券式(電車) 1枚1乗車有効	—	2枚	2,500株以上の各保有株式数を3年以上継続して保有の場合(6か月につき)	
500株以上 1,500株未満	//	4枚	4枚		
1,500株以上 2,500株未満	//	7枚	7枚		
2,500株以上 3,500株未満	//	10枚	10枚		回数券式(電車) 1枚1乗車有効
3,500株以上 5,000株未満	//	20枚	20枚		プラス 3枚
5,000株以上 10,000株未満	//	30枚	30枚		プラス 3枚
10,000株以上 17,500株未満	//	60枚	60枚	プラス 6枚	
17,500株以上 25,000株未満	定期券式(電車)	1枚	1枚	//	
	回数券式(電車) 1枚1乗車有効	60枚	60枚		プラス 14枚
25,000株以上	定期券式(電車・バス)	1枚	1枚	//	
	回数券式(電車) 1枚1乗車有効	60枚	60枚		プラス 14枚

(2019年5月現在)

- (注) 1. 上記の株主優待乗車証は、当社線\*でご利用いただけます。また、保有株式25,000株以上の株主様に発行する株主優待乗車証(電車・バス)は、当社線\*及び京成バス(株)の路線バス(高速バス、コミュニティバス、深夜急行バス、貸切バス等を除く。)でご利用いただけます。  
\*北総線各駅(新柴又駅~印旛日本医大駅間)では、株主優待乗車証はご利用になれませんので、北総線区間の運賃を別途お支払いください。
2. スカイライナー等にご乗車の際は、別途ライナー券をお求めください。また、深夜バスにご乗車の際は割増分の運賃をお支払いください。
3. 継続保有追加発行は、過去3年間(2019年5月送付分の場合、2016年3月31日以降)すべての基準日(9月30日・3月31日)において、2,500株以上を継続して保有し、かつ株主番号又は氏名・住所が継続して同一である株主様に対し、その期間の基準日に保有していた最少株式数に応じて発行いたします(相続により名義の方が変更となった場合は対象となりません。)
4. 株主優待乗車証は再発行いたしません(定期券式の株主優待乗車証をPASMOに移し替えた後、紛失又は障害により再発行する場合は除く。)
5. 他の交通機関への振替輸送のお取扱いはいたしません。
6. 17,500株以上保有している株主様に発行しております「定期券式」の株主優待乗車証につきまして、選択制で「回数券式」の株主優待乗車証60枚を発行いたします。
7. 株主優待乗車証の発行は500株未満保有の株主様には3月末基準日の年1回、500株以上保有の株主様には9月末基準日と3月末基準日の年2回となります。

夏から秋の行楽シーズン到来! お出かけの際は株主優待をご利用ください。

## グループ会社優待券(500株以上保有の株主様に発行)

### 拡充 京成ローザ<sup>®</sup>

映画館一般鑑賞料金  
800円割引

ソフトドリンクSサイズ  
引換券

優待券枚数 5枚



### 鋸山ロープウェー

乗車料金の20%割引

優待券枚数 4枚



### 拡充 筑波山京成ホテル

宿泊料金の20%割引

日帰り入浴料金の10%割引

ランチ飲食料金の20%割引

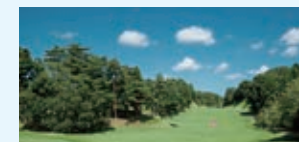
優待券枚数 8枚



### 佐倉カントリー倶楽部

平日ゲスト通常料金より  
1,000円(税込)割引

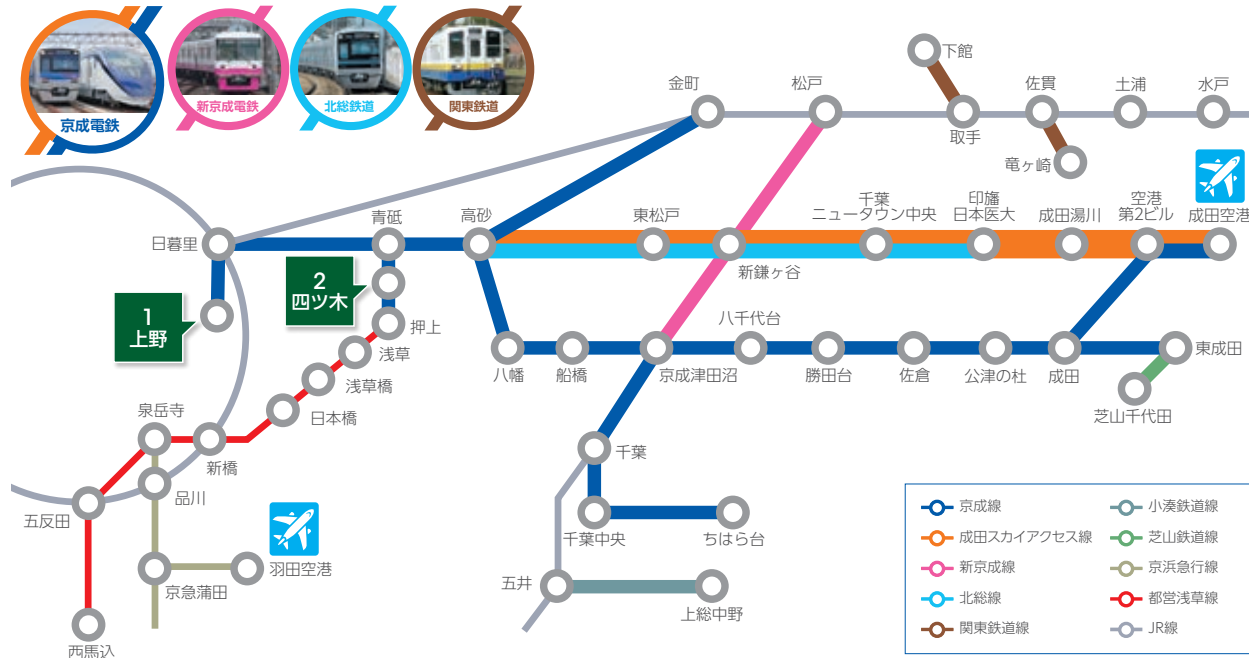
優待券枚数 3枚



水戸京成ホテル・京成ホテルミラマール	宿泊料金の20%割引・レストラン飲食料金の10%割引	優待券枚数(両施設共通) 8枚
筑波山ロープウェイ・ケーブルカー	乗車料金の20%割引 お土産品の10%割引 ※直営店舗300円(税込)以上	優待券枚数 4枚
京成トラベル	パック旅行3%割引	優待券枚数 4枚
京成バスシステム	旅行代金の500円割引	優待券枚数 4枚
千葉交通旅行社	「ドリームツアー」旅行代金の5%割引	優待券枚数 4枚
千葉中央バス	「ふれあいツアー」旅行代金の500円割引	優待券枚数 4枚
和風ファミリーレストラン「京成友膳」	飲食料金の20%割引	優待券枚数 5枚
「PRONTO」(京成金町駅・京成幕張本郷駅)	1会計2,000円(税込)以上のご飲食料金より200円割引	優待券枚数 5枚
リブレ京成	お買物代金2,000円(税込)ごとに100円割引	優待券枚数 20枚
京成百貨店	専用のWebサイト又はお電話での商品優待販売	
ユアエルム八千代台店	駐車場利用料金2時間無料サービス	優待券枚数 4枚
京成バラ園	「ローズガーデン」入場料金(当日券)の50%割引	優待券枚数 6枚
	「ガーデンセンター」お買物代金10%割引	優待券枚数 4枚
京成フラワー	1件2,000円(税込)以上のお買物の場合10%割引	優待券枚数 5枚
京成不動産	不動産売買仲介手数料の10%割引	優待券枚数 1枚
	リフォーム工事代金の5%割引	優待券枚数 1枚
京成ドライビングスクール	教習プランアップグレード料金割引	優待券枚数 2枚
成田自動車教習所	入学金(普通車)21,600円割引	優待券枚数 2枚
京島ビークルショップ	車検整備コース料金5,000円割引 自動車钣金・塗装代金の10%割引	優待券枚数 2枚
JALイービーシー	空港宅配通常料金より1個につき300円割引 ※成田・中部・関西・羽田(国際線ターミナル内)の各空港	優待券枚数 5枚
	携帯電話レンタル料通常料金の20%割引 通話料通常料金の10%割引 ※成田・中部・関西・羽田(国際線ターミナル内)の各空港	優待券枚数 4枚
スーパー銭湯「笑がおの湯」	入館料金最大400円割引	優待券枚数 10枚

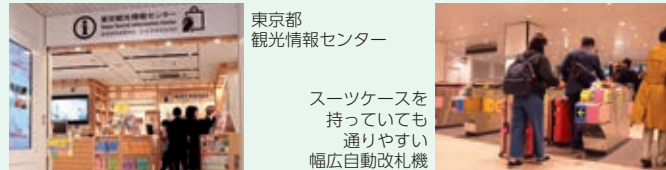
(有効期限は、優待券に記載のとおりです。また、記載されている金額は2019年5月現在のものです。料金・消費税率の改定等により、今後変更となる場合がございます。)

## 営業エリア案内



### Pick Up 1 京成上野駅

さらに機能が充実&魅力的な空間に！



### 公式スマートフォンアプリ「京成アプリ」無料配信中！

当アプリは、運転見合わせ等の運行状況に関する情報がある場合にプッシュ通知でお知らせするほか、京成線・北総線・芝山鉄道線内を走る列車の位置がリアルタイムで表示される「列車走行位置」の機能がございます。ぜひご利用ください。



### Pick Up 2 四ツ木駅

アニメ「キャプテン翼」の特別装飾実施中！

「キャプテン翼」ゆかりの地・四ツ木駅の入り口やコンコース等に特別装飾を実施いたしました。本年3月には、特別装飾が完成したことを記念して、原作者・高橋陽一先生と、同作品の熱烈なファンとして知られるアンドレス・イニエスタ選手（ヴィッセル神戸）をゲストにお招きしたオープニングセレモニーを開催いたしました。

© 高橋陽一 / 集英社・2018  
 キャプテン翼製作委員会



## 株主様向け施設見学会&プレゼントのご案内

3つのコースからご希望のコース1つを選んでご応募いただけます。

### Aコース



開催日時	2019年7月27日(土) 午後5時試合開始
内容	第18回京成グループ花火ナイターの内野指定席ペアチケットプレゼント 試合：千葉ロッテマリーンズ vs 東北楽天ゴールデンイーグルス
募集人数	5組10名
応募締切	2019年7月10日(水)まで(当日消印有効)
場所	ZOZOマリンスタジアム 千葉県千葉市美浜区 美浜1番地

京成グループ花火ナイターへのご招待

本イベントへのご招待は、一般枠と株主様枠がございます。一般枠につきましては、2019年7月7日まで以下の要項で募集しております。  
<https://www.keisei-cp.com/hanabi/>  
 なお、一般枠と株主様枠のどちらにもご応募可能ですが、重複して当選することはございませんのでご了承ください。

### Bコース



開催日時	2019年8月31日(土) [午前の部]午前9時30分～午前10時30分 [午後の部]午後1時00分～午後2時00分
内容	旧博物館動物園駅の見学。見学後、上野地区文化施設共通入場券「UENO WELCOME PASSPORT」(ご利用期間：2019年9月30日まで)をお一人様につき1枚プレゼント。
募集人数	各回10組20名
最寄駅	京成上野駅
応募締切	2019年7月22日(月)まで(当日消印有効)

「旧博物館動物園駅」駅舎見学

### Cコース



開催日時	2019年9月21日(土) 午前9時～午前12時
内容	宗吾車両基地・動力車操縦者養成所の見学、シミュレーター体験
募集人数	20組40名
最寄駅	宗吾参道駅
応募締切	2019年7月22日(月)まで(当日消印有効)

宗吾車両基地 見学

対象者	当社株主様(2019年3月31日現在で100株以上所有の株主様) ※1組2名様まで(同伴者は株主様でなくても結構です。) ※B、Cコースについては、小学生以上の方がご参加いただけます。
応募方法	郵便はがきに本ページ右下の応募券を貼り、以下の事項をすべてご記入のうえ、切手を貼ってご応募ください。 ①希望コース(Bコースについては、ご希望の時間〔午前の部〕又は〔午後の部〕もご記入ください。) ②株主様のお名前(ふりがな) ③年齢 ④郵便番号 ⑤ご住所 ⑥電話番号(日中のご連絡先) ⑦同伴者のお名前(ふりがな) ⑧同伴者の年齢 ⑨株主様とのお関係 ⑩応募券貼付
送付先	〒108-8799 高輪郵便局私書箱第50号 京成電鉄株主向けイベント事務局 行
当選発表	当選者様へのご案内をもって代えさせていただきます。 ※Aコース(京成グループ花火ナイター)：7月中旬予定/Bコース(旧博物館動物園駅)駅舎見学)・Cコース(宗吾車両基地 見学)：8月上旬予定

**注意事項**

- 諸般の事情から内容を変更又は中止させていただく場合がございますので、あらかじめご了承ください。
- 応募多数の場合は抽選となりますので、あらかじめご了承ください。
- ご応募はお一人様につき1回限りです。
- 抽選結果のお電話でのご確認はご遠慮ください。なお、当選した権利を他の方に譲渡することはできませんのでご了承ください。
- 参加費は無料ですが、現地までの往復交通費は参加者様のご負担となります。
- ご応募に際して頂いた個人情報は、本見学会及びプレゼントに関して必要な範囲でのみ利用いたします。
- 施設見学会は徒歩移動がございますので、あらかじめご了承ください。
- 施設見学会当日、当社にて撮影した写真等は当社の広報活動において使用させていただく場合がございますので、あらかじめご了承ください。



# 会社情報

## ▶ 会社の概要 (2019年3月31日現在)

創 立 1909年6月30日  
本 社 千葉県市川市八幡三丁目3番1号 〒272-8510  
047-712-7000(総務人事部総務・法務課)  
資 本 金 36,803,841,088円  
主な事業内容 鉄道による一般運輸業/土地・建物の売買及び賃貸業  
営 業 キ 口 鉄道152.3km  
車 両 数 鉄道客車606両  
駅 数 69駅  
従 業 員 数 1,665名

## ▶ 株主メロ

事 業 年 度 4月1日～翌年3月31日  
期 末 配 当 金 受 領 株 主 確 定 日 3月31日  
中 間 配 当 金 受 領 株 主 確 定 日 9月30日  
定 時 株 主 総 会 毎年6月  
株 主 名 簿 管 理 人 特 別 口 座 の 口 座 管 理 機 関 三菱UFJ信託銀行株式会社  
同 連 絡 先 三菱UFJ信託銀行株式会社 証券代行部  
東京都府中市日鋼町1-1

0120-232-711

受付時間  
9:00～17:00(土・日・祝日を除く)

[郵送先]  
〒137-8081 新東京郵便局私書箱第29号  
三菱UFJ信託銀行株式会社 証券代行部

上 場 取 引 所 東京証券取引所(第1部)

公 告 の 方 法 電子公告により行う

※ただし、電子公告によることができない事故、  
その他のやむを得ない事由が生じたときは、  
日本経済新聞に公告いたします。

## ▶ 取締役及び監査役 (2019年6月27日現在)

代表取締役会長	三枝 紀生	取 締 役	栃木庄太郎
代表取締役社長	小林 敏也	取 締 役	伊藤 幸宏
常務取締役	室谷 正裕	取 締 役	加藤 雅哉
常務取締役	天野 貴夫	常 勤 監 査 役	河上 守
常務取締役	河角 誠	常 勤 監 査 役	佐藤 賢治
常務取締役	登嶋 進	監 査 役	上西京一郎
取 締 役	田中 亜夫	監 査 役	松山 保臣
取 締 役	金子 庄吉	監 査 役	小林 健
取 締 役	古川 康信		

## ▶ 株式の状況 (2019年3月31日現在)

発行可能株式総数 500,000,000株  
発行済株式の総数 172,411,185株  
株 主 数 16,748名

## ▶ ご注意

- 株主様の住所変更、買取請求その他各種お手続きにつきましては、原則、口座を開設されている口座管理機関(証券会社等)で承ることとなっております。口座を開設されている証券会社等にお問い合わせください。株主名簿管理人(三菱UFJ信託銀行)ではお取り扱いできませんのでご注意ください。
- 特別口座に記録された株式に関する各種お手続きにつきましては、三菱UFJ信託銀行が口座管理機関となっておりますので、左記特別口座の口座管理機関(三菱UFJ信託銀行)にお問い合わせください。なお、三菱UFJ信託銀行全国各支店でもお取次ぎいたします。
- 支払開始日から満3年を経過していない未受領の配当金につきましては、三菱UFJ信託銀行本支店でお支払いいたします。

## ▶ 配当金計算書について

配当金の口座振込をご指定の方と同様に、「配当金領収証」により配当金をお受け取りになられる株主様宛にも「配当金計算書」を同封いたしております。配当金をお受け取りになった後の配当金額のご確認や確定申告の資料としてご利用いただけます。



環境に配慮した  
FSC®認証紙と  
植物油インキを  
使用しています。

株主様向け施設見学会  
8/21(金)10:00～12:00 応募券  
2019年7-9月